

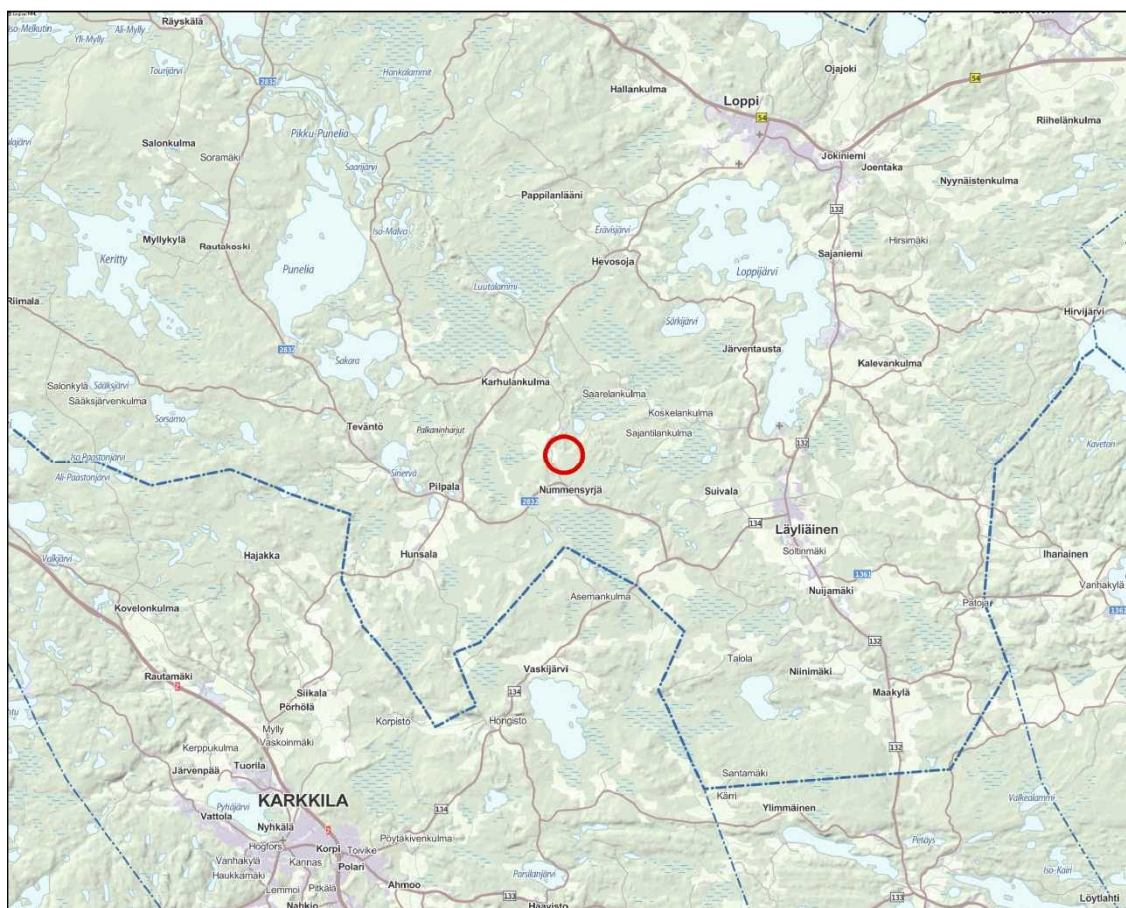
Asiakirjatyyppi  
Luontoselvitys

Päivämäärä  
16.9.2013

LEMMINKÄINEN INFRA OY

PILPALA HIEKKANUMMI, LOPPI

LUONTOSELVITYS



LEMMINKÄINEN INFRA OY  
PILPALA HIEKKANUMMI, LOPPI  
LUONTOSELVITYS

Päivämäärä 16.9.2013  
Laatija Juha Kiiski  
Tarkastaja Oscar Lindfors

Viite 1510006959-001

Ramboll  
Säterinkatu 6  
PL 25  
02601 ESPOO  
T +358 20 755 611  
F +358 20 755 6535  
[www.ramboll.fi](http://www.ramboll.fi)

## Sisällysluettelo

1.	Johdanto	1
2.	Aineisto ja menetelmät	1
3.	Luontotyytit ja kasvillisuus	2
3.1	Alueen yleiskuvaus	2
3.2	Luontotyytit ja kasvillisuus	2
4.	Tulokset	8
4.1	Luonnonsuojelulain 29 §:n luontotyytit	8
4.2	Metsälain 10 §:n mukaiset luontotyytit	8
4.3	Vesilain 11 §: mukaiset luontotyytit	8
4.4	Uhanalaiset ja luontodirektiivin II, IV ja V liitteiden lajit	8
4.5	Soveltuvuus liito-oravan elinympäristöksi	8
5.	Johtopäätökset	9

## 1. JOHDANTO

Lemminkäinen Infra Oy suunnittelee Pilpalan Hiekkanummen soranottoalueen laajentamista pohjoiseen kiinteistölle Syrjä RN:o 433-408-13-10. Tähän mennessä soranotto-toimintaa on ollut kiinteistöllä RN:o 433-408-5-73. Pilpalan kylätaajama sijaitsee ottamisalueelta länteen noin 4,5 km etäisyydellä ja Läyliäinen idässä noin 8 km etäisyydellä. Laaditun soranottosuunnitelman mukainen ottamisalue, joka pitää sisällään myös avoinna olevaa jo luvitettua ottamisaluetta, on pinta-alaltaan 23,2 ha. Ns. laajennusalueella (kiinteistö RN:o 13:10), joka pinta-alaltaan on noin 12,7 ha, ei ole ollut soranottoa aiemmin.

Koska soranottoa suunnitellaan laajennettavaksi aiemmin koskemattomana olleelle alueelle, on alueelle laadittu luontoselvitys. Luontoselvityksen tarkoituksena oli kartoittaa alueella esiintyvät luontotyypit sekä maankäytön kannalta huomioitavat luontokohteet. Luontoselvityksen rajaus ulotettiin siten, että myös varsinaisen ottoalueen ulkopuolisia lähialueita tarkastettiin maastokäynnin yhteydessä.

Tässä raportissa esitetään selvitysalueella havaitut kasvillisuustyypit, suojelullisesti merkittävät kohteet sekä suositukset maankäytölle. Luontoselvitys on tehty Lemminkäinen Infra Oy:n toimeksiannosta. Luontoselvityksen on laatinut Ramboll Finland Oy:n biologi Juha Kiiski ja geologi FM Oscar Lindfors.

## 2. AINEISTO JA MENETELMÄT

Maastokäynti selvitysalueella tehtiin 30.7.2013. Maastokäynnillä selvitysalue kuljettiin läpi siten, että alueella esiintyvät luontotyypit pystyttiin havaitsemaan ja kuvioimaan kartalle. Luontotyyppikuvioilta kirjattiin ylös havaittu kasvillisuus sekä luonnontilaisuutta kuvaavia piirteitä (mm. puuston rakenne, lahopuun määrä). Luontotyyppien lisäksi selvitysalueelta kartoitettiin alueen maankäyttöön vaikuttavia kohteita, kuten

- luonnonsuojelulain mukaisia luontotyyppisiä
- metsälain mukaisia erityisen tärkeitä elinympäristöjä
- vesilain mukaisia vesiluontotyyppisiä
- muita huomionarvoisia luontotyyppisiä, kohteita tai lajistoa

Ottamisalueen läheisyydessä sijaitsee kaksi suojelualuetta. Maakylän-Räyskälän harju, joka kuuluu harjujen suojeluohjelmaan (HSO040045), sijaitsee noin 400 m etäisyydellä suunnitellun laajennusosan koillispuolella. Alue kuuluu myös Natura-verkoston (Maakylän-Räyskälän alue, FI0327003). Ko. Natura-alueella on edustavaa harjuluontoa, luonnontilaisia keidassoita, karuja ja kirkasvetisiä harjujärviä ja suppalampia sekä humuspitoisia järviä. Ottamisalueen eteläpuolella noin 800 m etäisyydellä sijaitsee luonnontilainen Lopen Isosuon alue, joka kuuluu valtakunnalliseen soidensuojeluohjelmaan (SSO040097). Kyseinen suoalue sisältyy myös Natura 2000-suojeluverkoston (FI0327004). Isosuo on valtakunnallisesti arvokas ja edustava Rannikko-Suomen kermikeidas. Suotyypit ovat karuja, sadeveden ravinteiden varassa eläviä rämeitä. Suon keskellä on allikoita, laidoilla tavataan myös korpityyppejä (lähde: ELY-keskus).

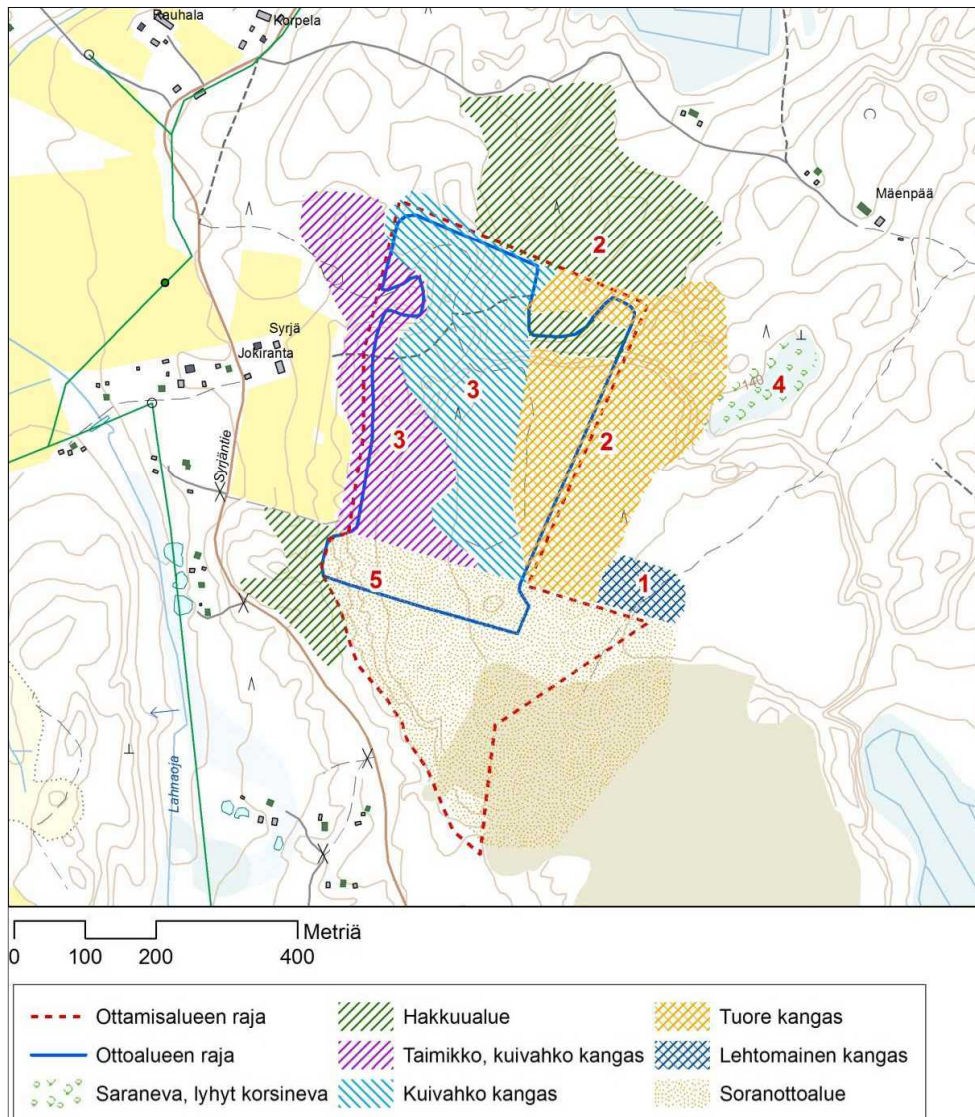
### 3. LUONTOTYYPIT JA KASVILLISUUS

#### 3.1 Alueen yleiskuvaus

Suunnitellun soranottoalueen laajennusosa käsittää pääasiassa mäntyvaltaisia talousmetsiä, hakkuualoja ja taimikoita. Selvitysalueen puusto on pääasiassa harvennettua, halkaisijaltaan 10 – 25 cm. Alueen kasvillisuus edustaa tuoreiden ja kuivahkojen kankaiden lajistoa. Kulttuuri- ja piennarmaiden lajistoa esiintyy lähinnä lounaisosan hakatulla hiekkamaa-alueella, alueen metsäteiden varsilla ja avoinna olevan soranottoalueen reunoilla. Alueen itäosassa vallitsee tuoreet, sekapuustoiset kankaat, itäosan ollessa kuivahkoa, mäntyvaltaista kangasta. Harvennetuilla ja avohakatuilla aloilla kasvaa yleisesti mm. kastikoita ja sananjalkaa. Selvitysalueen itäosan ojittamaton piensuo koostuu sara- ja lyhytkorsinevasta. Selvitysalueella sijaitsee yksittäinen, kuusivaltainen tuoreen kankaan ala, jolla esiintyy muuta aluetta runsaammin lahoppua.

#### 3.2 Luontotyypit ja kasvillisuus

Maastoinventoinnin yhteydessä havaitut luontotyypit alueella on esitetty kuvassa 1. Seuraavassa on esitetty kunkin kuvion tarkempi kuvaus.



Kuva 1. Alueen luontotyyppien kuviot

## 1. Lehtomainen kangas (kuva 2)

Esiintyy selvitysalueen kaakkoisosassa. Kuvion puusto on pääasiassa varttunutta koivuvaltaista taimikkoa tai harvennettua sekametsää. Kuvion kaakkoisimmassa kulmassa puusto on muuta aluetta järeämpää. Alueella esiintyy mänty, koivu sekä aluskerroksen kuuset ja pihlajantaimet. Puustossa on eri-ikäisyyttä lähinnä varttuneemman puuston alueella. Kuvio koostuu kuitenkin valtaosin nuoresta koivua ja mäntyä kasvavasta sekametsästä. Metsänuudistuksen ja harvennusten johdosta sananjalka on monin paikoin kenttäkerroksen valtalaji, muutoin mustikka. Lehtomaisen kankaan lajeista alueella kasvaa nuokkotalvikki, lillukka, kielo, metsäorvokki, oravanmarja, metsäimarre ja ahomansikka. Kenttäkerroksen valtalajina on seinäsammal.



*Kuva 2. Järeämpi puustoista lehtomaista kangasta.*

## 2. Tuore kangas (kuvat 3, 4 ja 5)

Tuoreen kankaan kuvio koostuu harvennetuista kuusi- tai mäntyvaltaisista aloista, hakuista sekä nuorista, tiheistä sekametsistä. Kuvion eteläosissa vallitsee mustikkatyyppin kangas, jossa pääpuulajina vaihtelevat kuusi ja mänty. Lisäksi esiintyy harvakseltaan katajaa sekä koivun- ja pihlajantaimia. Kenttäkerroksen valtalajina on mustikka, lisälajeina harvakseltaan riidenlieko, kangasmaitikka, oravanmarja, vanamo, metsätähti, sananjalka, kultapiisku ja kielo. Pohjakerroksessa vallitsee kynsisammalet ja seinäsammal. Paikoin esiintyy myös kerros- ja sulkasammalta. Kuvion itäisimmät osat ovat koivuvaltaista, harvennettua 5 m taimikkoa, jonka kenttäkerroksen valtalajeina metsäkastikka, sananjalka ja vadelma. Pohjoisosistaan kuvio on joko mäntyvaltaista tai seka-puustoista, harventamatonta sekametsää. Pohjoisosan rinteet ovat osin lähes ruohottomia.



*Kuva 3. Eteläosan tuoretta kangasta.*

Tuoreen kankaan kuvion itäosissa sijaitsee kuusivaltainen ja vähäruohoinen tuoreen kankaan alue, jossa esiintyy pienialaisesti runsaasti kuusilahopuuta. Alueen lahopuusto koostuu sekä pysty- että maalahopuista, halkaisijaltaan noin 15 – 25 cm. Alueen koko on alle 1 ha.



*Kuva 4. Hankealueen itäpuolella sijaitsee osittain aukkohakattu kuusivaltainen alue, jossa lahopuuta esiintyy muuta aluetta runsammin.*



*Kuva 5. Pohjoisosissa tuore kangas on pääosin harventamatonta ja pääasiassa nuorta.*

### 3. Kuivahko kangas (kuvat 6, 7 ja 8)

Selvitysalueen keski- ja länsiosat koostuvat lähes täysin kuivahkoista, mäntyvaltaisista kankaista. Pääosa kuivahkon kankaan alueesta on varttunutta n. 10 – 15 m männikköä. Selvitysalueen länsiosa koostuu harventamattomasta metsänuudistusalueesta, jonka kenttäkerroksessa mm. poronjäkäliä ja kanervaa. Varttuneilla kankailla kenttäkerroksen valtalajeina on puolukka ja mustikka. Esimerkiksi rinteillä mustikka on monin paikoin päälaji, mutta ruohoja esiintyy hyvin niukasti. Lisälajeina esiintyy kanervaa, kevätpiippoa, kultapiiskua ja metsämaitikkaa. Hakkuilla, harvennetuilla aloilla ja taimikoissa kasvaa yleisesti mm. vadelmaa, maitohorsmaa, sananjalkaa ja kastikoita.



*Kuva 6. Eteläosan harvennetun mäntykankaan lahupuusto rajoittuu hakkuutähteisiin.*





*Kuva 7. Eteläosassa sijaitsee painanteita*



*Kuva 8. Ruohoja esiintyy runsaammin ainoastaan hakkuualueilla ja nuorissa taimikoissa (selvitysalueen länsiosa).*

#### 4. Piensuo (kuva 9)

Ojittamaton piensuo sijaitsee hankealuerajauksen itäpuolella. Suoalue on kooltaan noin 80 m x 40 m ja lähes täysin puuton. Suo koostuu eteläosan saranevasta, joka vaihtuu pohjoisosan lyhytkorsinevaan. Alue on valtaosin välipintaista, muutamaa upottavaa rahkasammalkuljua lukuun ottamatta. Kasvillisuus edustaa ravinteisuustasoltaan meso- ja oligotrofiaa. Eteläosassa kasvillisuudessa esiintyy pullo-, viilto- ja jouhisaraa, raatetta ja paikoin vehkaa. Pohjoisosan kenttäkerroksen valtalajina on tupasvilla. Muina lajeina riippasara, karpalo sekä kuljupainanteiden leväkkö. Korpisuutta edustavia lajeja tavataan kivennäismaan rajalla: viitakastikka, jousivihvilä, ranta-alpi, jokapaikansara ja korpikastikka.



Kuva 9. Suon eteläosan saranevaa (selvitysalueen itäosassa).

#### 5. Soranottoalue (kuva 10)

Avoimena olevan soranottoalueen reunaosia, jonka puusto on hakattu ja maaperä hiekkapohjaista. Länsiosassa esiintyy runsaasti kasvillisuudesta paljaita hiekka-alueita (pintamaat poistettu). Alueen kasvillisuus edustaa häiriöympäristöjen ja tienpientareiden lajeja kuten hieta- ja metsäkastikka, vadelma, silmäruohot, ketokeltto, salokeltano, sananjalka, maitohorsma sekä puiden taimet. Reunaosissa kenttäkerroksessa esiintyy myös kuivahkon kankaan lajeja, kanervaa, puolukkaa ja mustikkaa.



Kuva 10. Soranottoalueen ja taimikon välistä puutonta joutomaata.

## 4. TULOKSET

Selvitysalueen luonnonarvot ovat vähäiset. Alueen kangasmetsät ovat tavanomaisia, varttuneita metsiä, taimikoita tai hakkuita. Varsinaisia paahdeympäristöjä tai esimerkiksi tihkupintoja ei havaittu. Alueen metsissä ei näy paikoittaista kerroksellisuutta lukuun ottamatta merkkejä luonnontilaisuudesta. Puusto on pääasiassa nuorehkoa, yksikäistä ja harvennettua. Kookkaita, järeämpiä puita esiintyy pienialaisesti ainoastaan hankealuerajauksen kaakkoispuolisella lehtomaisella kankaalla. Lahopuun määrä alueella on pääasiassa vähäinen, arviolta alle 5 m<sup>3</sup>/ha – yksittäistä lahopuualaa lukuun ottamatta.

Luonnonarvoiltaan mainittavia kohteita ovat itäosan ojittamaton piensuo sekä lahopuustoltaan runsas alue. Piensuo on säilynyt ojittamattomana, mutta sen kasvillisuus edustaa eteläsuomalaisittain tavanomaista suolajistoa. Lahopuurikkaalla alueella lahopuuta on selvästi muuta aluetta runsaammin. Alue on kuitenkin kooltaan pieni ja osittain aukkohakattu. Alueen lahopuusto ei ole erityisen järeää, kuten ei ole alueen elävä kuusivaltainen pystypuustokaan.

Edellä mainituista kohteista piensuo on rajattu luonnon monimuotoisuuden kannalta arvokkaaksi kohteeksi. Kohteen rajausperusteena toimivat alueen ojittamattomuus sekä uhanalaisten luontotyyppien esiintyminen alueella. Piensuolla esiintyvät suoluontotyypit – saraneva ja lyhytkorsineva (minerotrofinen) – ovat luokiteltu vaarantuneiksi (VU) Etelä-Suomessa (Raunio, ym. 2008). Kohde sijaitsee varsinaisen ottamisalueen ulkopuolella.

### 4.1 Luonnonsuojelulain 29 §:n luontotyypit

Selvitysalueelta ei löydetty luonnonsuojelulain 29 § mukaisia luontotyyppisiä.

### 4.2 Metsälain 10 §:n mukaiset luontotyypit

Selvitysalueelta ei löydetty metsälain 11 § mukaisia luontotyyppisiä.

### 4.3 Vesilain 11 §: mukaiset luontotyypit

Selvitysalueelta ei löydetty vesilain 11 § mukaisia vesiluontotyyppisiä.

### 4.4 Uhanalaiset ja luontodirektiivin II, IV ja V liitteiden lajit

Maastaselvityksessä ei havaittu uhanalaisia tai luontodirektiivin II, IV ja V liitteiden lajeja.

### 4.5 Soveltuvuus liito-oravan elinympäristöksi

Liito-oravan elinympäristöjen vaatimukseen kuuluu sopivien pesä-, ravinto- ja suoja- paikkojen esiintyminen. Laji suosii vanhoja, kuusivaltaisia sekametsiä. Ainakin osan metsästä tulee sisältää riittävästi lajin ravinnonkäytön kannalta tärkeitä lehtipuita, etenkin haapaa, koivua ja leppää. Pesä- ja suojapaikkoina laji suosii etenkin haapojen koloja, mutta lajin on todettu hyödyntävän myös oravanpesiä, pönttöjä ja jopa rakennuksia. Metsänrakenteeltaan laji suosii pedoilta suojaa antavia latvuserroksellisia metsiä.

Selvitysalueen metsät ovat pääasiassa mäntyvaltaisia, harvennettuja kankaita, nuoria taimikoita ja hakkuita, eivätkä siten sovi lajin elinympäristöksi. Mäntyvaltaiset metsät ja taimikot voivat toimia lähinnä siirtymiseen alueelta toiselle. Kolopuiksi soveltuvia suurempikokoisia lehtipuita esiintyy lähinnä kaakkoisosan lehtomaisella kankaalla, ja silläkin hyvin pienellä alalla. Kuvion suurempi lehtipuusto koostuu koivuista. Myös suon

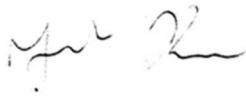
länsipuolella kasvaa yksittäisiä suurempia koivuja, mutta alueella ei esiinny juurikaan suuria kuusia, suojaavaa kerroksellisuutta tai kolopuita. Selvitysalueella ei havaittu esiintyvän haapaa tai leppää, taimia lukuun ottamatta.

## 5. JOHTOPÄÄTÖKSET

Selvitysalue edustaa tavanomaisia talousmetsiä ja metsänuudistusaloja. Alueelta ei löydetty suojelullisesti merkittävää lajistoa tai luonnonsuojelu-, vesi- ja metsälaissa mainittuja luontotyypppejä. Luonnon monimuotoisuuden kannalta arvokkaaksi alueeksi on merkitty selvitysalueen itäosan piensuo. Piensuo sijaitsee kuitenkin suunnitellusta soranottoalueen laajennusosasta noin 150 m itään.

Selvitysalueen luonnonarvojen perusteella suunnitelman mukaiselle soranottotoiminnalle ja maankäytölle ei ole esteitä.

Ramboll Finland Oy  
16.9.2013



Juha Kiiski  
biologi



Oscar Lindfors  
FM, geologi

## VIITTEET

Raunio, A., Schulman, A. & Kontula, T. (toim.). 2008. Suomen luontotyyppien uhanalaisuus. Suomen ympäristökeskus, Helsinki. Suomen ympäristö 8/2008. Osat 1 ja 2. 264 + 572