

# **LOPEN KUNNAN TOIMINTAOHJEET SISÄILMAONGELMISSA**

23.8.2018

## Sisällysluettelo

1. TOIMINTAMALLI SISÄILMAONGELMIEN HALLINTAAN.....	1
2. SISÄILMATYÖRYHMÄ .....	1
3. KOKOUSKÄYTÄNTÖ.....	2
4. ENNALTAEHKÄISEVÄ TOIMINTA .....	2
5. SISÄILMAONGELMAN ILMOITUSMENETTELY .....	3
6. ONGELMANRATKAISUPROSESSI.....	4
6.1. Esiselvitykset ja alustava arvio .....	4
6.2. Laajempi selvitys .....	4
6.3. Ongelman määrittely ja riskien arviointi.....	4
6.4. Tavoitteet ja kriteerien asettelu.....	5
6.5. Toimenpiteiden toteutus .....	5
6.6. Arviointi ja seuranta .....	5
7. TIEDOTTAMINEN .....	6

## 1. TOIMINTAMALLI SISÄILMAONGELMIEN HALLINTAAN

Sisäilmaongelmien ehkäisyyn ja hallintaan tarkoitettuna toimintamallin avulla luodaan selkeä sisäilmaongelmien hallintaprosessi. Toimintamalli sisältää ilmoitusmenettelyn, sisäilmatyöryhmän roolin, tehtävät ja tiedottamisen. Sisäilmatyöryhmän tehtävänä on toimia sisäilmaongelmien käsittelyelimenä haasteellisissa ja monitahoisissa kohteissa, joissa sisäilmaongelmia ei ole pystytty ratkaisemaan paikallisesti.

Sisäilmatyöryhmän tärkein tehtävä on suunnitelmallisesti edetä ongelmien ratkaisussa sekä pyrkiä luomaan kestäviä ja yhtenäisiä toimintasuunnitelmia. Sisäilmatyöryhmä voi tarvittaessa olla myös asiantuntija-apuna sisäilmaongelmien ennaltaehkäisyssä ja toimia aktiivisesti hyvän sisäilman puolesta kunnan kiinteistöissä.

Sisäilmatyöryhmä on yhteistyöelin, joka tekee esitykset yhdessä keskustellen ja sopien. Ryhmässä on vallalla yhteisymmärrys, tasaveroisuus ja vuorovaikutus. Työryhmän jäsenten roolien on oltava selkeitä ja kaikilla ryhmän jäsenillä tiedossa. Työryhmän arvovallan ja prosessin toimivuuden kannalta on tärkeää, että linja ulospäin on yhtenäinen. Selkeä ja yhtenäinen viestintä synnyttää luottamuksen ilmapiirin.

## 2. SISÄILMATYÖRYHMÄ

Kunnanhallitus on 18.12.2017 (§ 324) nimennyt sisäilmatyöryhmän.

Sisäilmatyöryhmän vakituisten kokoonpanon muodostavat:

- kiinteistöinsinööri, puheenjohtaja
- teknisen lautakunnan puheenjohtaja
- henkilöstöjaoston puheenjohtaja
- työsuojelupäällikkö, sihteeri
- työsuojeluvaltuutetut
- työterveyshuollon edustaja (työterveyshoitaja)
- terveystarkastaja / Riihimäen seudun terveystieteiden keskuksen kuntayhtymä

Sisäilmatyöryhmän tehtävänä on vaikeiden ja monitahoisten sisäilmaongelmien ratkaiseminen. Sisäilmatyöryhmän toiminta-ajatus pohjautuu suunnitelmallisuuteen ja moniammatilliseen yhteistyöhön työsuojelun, terveydensuojelun, kiinteistönhoidon, työterveyshuollon ja kiinteistöjen käyttäjien kesken.

Sisäilmatyöryhmä voi tarvittaessa kutsua kokouksiinsa myös muita asiantuntijoita, joita voivat olla esimerkiksi rakennusterveysasiantuntija, työterveyslääkäri, kiinteistön käyttäjien edustajat tai lähiesimies. Esimies, jonka tehtäväalueen kiinteistön asioita sisäilmatyöryhmän kokouksessa käsitellään, kutsutaan tarvittaessa asiakohdan käsittelyn yhteyteen kokoukseen paikalle.

### 3. KOKOUSKÄYTÄNTÖ

Sisäilmatyöryhmä kokoontuu työryhmän puheenjohtajan tai sihteerin koolle kutsumana vähintään kaksi kertaa kevät- sekä syyskauden aikana ja lisäksi tarvittaessa. Työryhmän jäsenten tulee saada käsiteltävä materiaali riittävän ajoissa ennen kokouspäivää, jotta työryhmän jäsenillä on aikaa tutustua ja perehtyä asiaan. Ennen kokousta sisäilmatyöryhmän puheenjohtaja on yhteydessä niiden yksiköiden esimiehiin, joiden sisäilmasiioita kokouksessa käsitellään. Sisäilmatyöryhmä on päätösvaltainen, jos paikalla on puheenjohtajan tai sihteerin lisäksi kaksi muuta vakituiseen kokoonpanoon kuuluvaa jäsentä.

Sisäilmatyöryhmän kokouksista tehdään muistiot, jotka arkistoi työryhmän sihteeri. Kokousmuistiot julkaistaan kunnan kotisivuilla.

### 4. ENNALTAEHKÄISEVÄ TOIMINTA

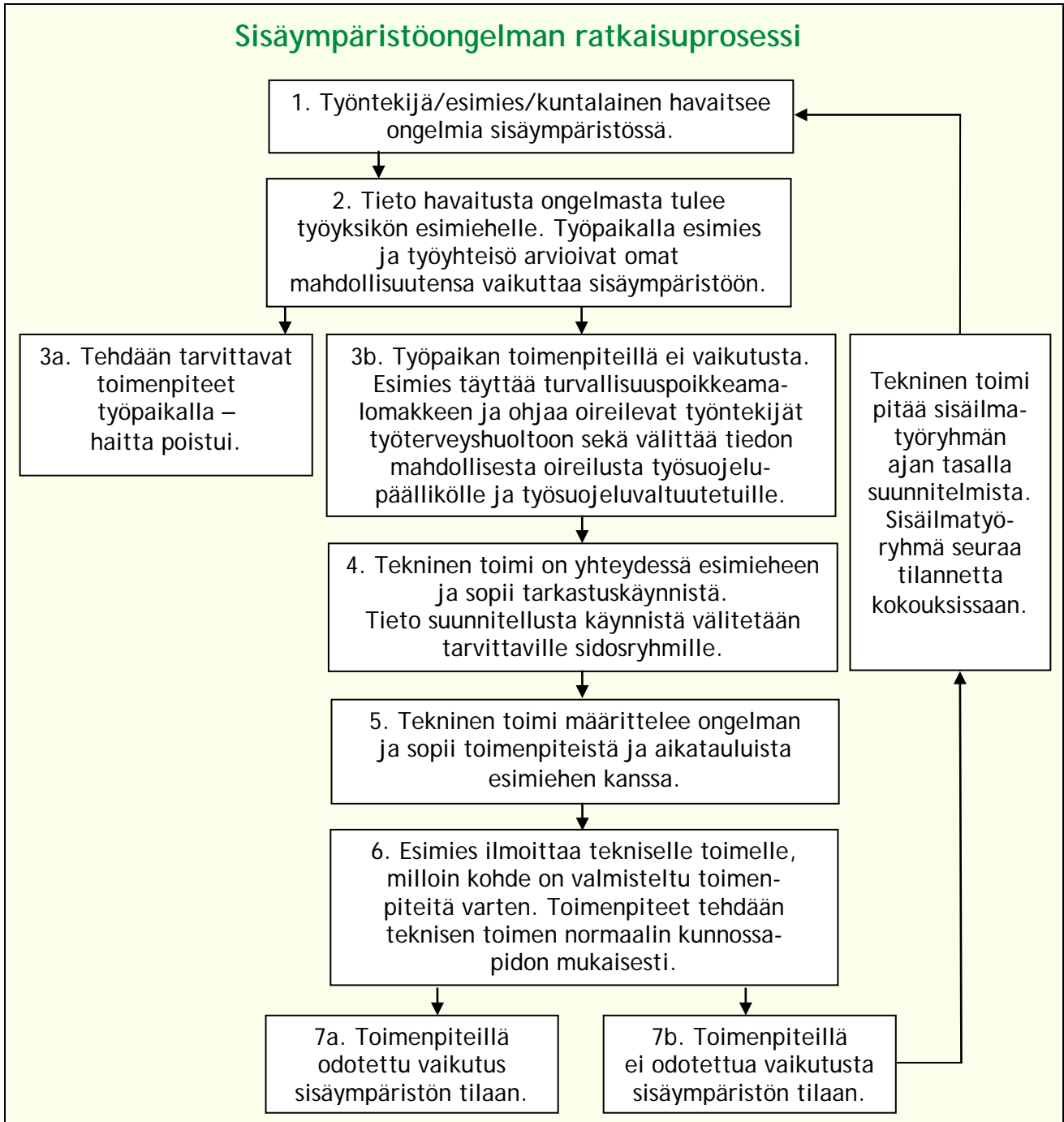
Sisäilmatyöryhmän pääasiallinen tehtävä ei ole ennaltaehkäisy. Ohjeistukset esimerkiksi tilojen oikeanlaisesta käytöstä ja oikeanlaisesta siivouksesta tulevat ensisijaisesti esimieheltä. Ennaltaehkäisyssä korostuu tilojen käyttäjän vastuu ja rooli. Tarvittaessa sisäilmatyöryhmä tai osa sen asiantuntijajäsenistä voi olla tukena erikoistapauksissa esimerkiksi tilankäyttäjän muuttaessa väliaikaisesti tiloihin tai uusiin tiloihin vanhoista, kosteusvaurioituneista tiloista.

Sisäilmanlaatuun vaikuttaa hyvin moni asia mm. kiinteistön rakenteet, kalusteet, tiloissa olevat tavarat, kukat, siivous, ilmanvaihto jne. Tilojen käyttäjällä on vastuu tilojen sisäilmahaittojen ennaltaehkäisystä. Siivoustoimi huolehtii kiinteistön puhdistuksesta. Käyttäjän vastuulla on huolehtia tilojen siivottavuudesta (vapaat tasopinnat siivousta varten). Säilytyksessä tulee suosia ovellisia kaappeja.

Työntekijöiden lemmikkieläimien sekä omien huonekalujen ja tekstiilien tuominen kunnan kiinteistöjen sisä- ja huonetiloihin ei ole sallittua. Edellä mainitut asiat saattavat vaikuttaa sisäilman laatuun, eivätkä tekstiilit tai huonekalut välttämättä ole julkisiin tiloihin soveltuvia (esim. riittävän paloturvallisia).

## 5. SISÄILMAONGELMAN ILMOITUSMENETTELY

Tavoitteena on, että pienet sisäilmaongelmat ja havainnot pystytään korjaamaan ilman sisäilmatyöryhmää. Laajat ja haasteelliset sisäilma- ja sisäympäristöongelmat käsitellään aina sisäilmatyöryhmässä.



Jos kuntalainen tai asiakas havaitsee kunnan kiinteistössä sisäilmahaittaa tai saa oireita tilassa, tulee hänen olla yhteydessä kyseisen palveluyksikön esimieheen. Jos kyse on koululaisesta, vanhempia on hyvä ohjata olemaan yhteydessä myös kouluterveydenhoitajaan.

Kohteessa tehtävien toimenpiteiden edetessä teknisen toimen edustaja pitää työyksikön esimiehen ajan tasalla. Tilannetta seurataan sisäilmatyöryhmän kokouksissa.

## 6. ONGELMANRATKAISUPROSESSI

Kustakin ongelmakohteesta laaditaan toimenpidesuunnitelma, josta käy selville ainakin esiselvitys, tavoitteet ja toimenpiteet. Lopuksi tehdään loppuarviointi.

### 6.1. Esiselvitykset ja alustava arvio

Asian tultua sisäilmatyöryhmän käsittelyyn on tärkeää selvittää oireiden ja haittojen laatu ja yleisyys työpaikalla. Oireilun objektiivinen arviointi perustuu koulu- tai työterveyshuollon selvityksiin. Kyselyn järjestämisestä ja tulkinnasta vastaa koulu- tai työterveyshuolto. Myös terveystarkkailu voi osallistua tulosten tulkintaan.

Kiinteistöhuollon asiantuntija selvittää rakennuksen kunnon ja huollon. Lisäksi tehdään katselmus ongelmakohteessa ja tällöin selvitetään sisäilma-asioihin vaikuttavat seikat, kuten ilmanvaihto, tehdyt remontit, henkilökunnan oireilu ja rakennuksen historia. Taustatiedot kootaan tarvittaessa muistioksi.

### 6.2. Laajempi selvitys

Esiselvityksen jälkeen, jos ilmenee että ongelma on vakava, on tarpeen tehdä laajempi ympäristöselvitys. Jos henkilöstön oireilu viittaa home- ja kosteusvaurioihin, tulee tiloissa tehdä kosteusvauriokatselmus. Tämä tapahtuu aistinvaraisesti havainnoimalla, sisäilman mikrobimittauksin, arvioimalla pintakosteuksia ja määrittämällä materiaalien mikrobeja. Tarvittaessa rakennukselle tehdään kuntotutkimus, jolloin rakennuksen rakenteita voidaan avata kosteusvauriokatselmuksen tueksi. Kuntotutkimuksessa käytetään ulkopuolista asiantuntija-apua.

Sisäilmatyöryhmän tehtävä on aikatauluttaa ja suunnitella jatkotoimenpiteet sekä määritellä jatkotoimenpiteille vastuuhenkilöt. Suunnitelmasta tulee selvittää, mitä tehdään, kuka toteuttaa ja milloin. Sisäilmatyöryhmä päättää myös tarvittavien ulkopuolisten asiantuntijoiden käytöstä ja kuinka asioiden etenemisestä tiedotetaan työyhteisölle. Mikäli ongelmien ratkaisu vaatii aikaa, tulee tapauskohtaisesti miettiä ratkaisuvaihtoehtoja, joilla henkilöstön oireita ja olosuhteita työssä voidaan helpottaa.

### 6.3. Ongelman määrittely ja riskien arviointi

Sisäilmatyöryhmän tulee selvityksien perusteella määrittellä kokonaiskuva ongelmasta, sen taustoista ja mahdollisista syistä.

Ongelman määrittelyn jälkeen tulee antaa ratkaisuvaihtoehdot. Riskien arvioinnissa selvitetään sisäilmahaitteet ja niiden aiheuttamien terveyshaittojen todennäköisyys ja vakavuus. Arvioinnissa tulee huomioida, kuinka voimakkaita ja kuinka laajalle levinneitä haitat ovat. Mukana riskiarvioinnissa tulee olla työympäristöselvitykset kokonaisuudessaan sekä henkilöstön todetut oireet ja sairaudet.

#### 6.4. Tavoitteet ja kriteerien asettelu

Kun sisäilmatyöryhmälle on ilmoitettu sisäilmaongelman syyt, ongelman ratkaisuprosessi alkaa. Ongelmanratkaisulle tulee määritellä selvät tavoitteet, joiden tulee olla konkreettisia ja realistisia. Vähintäänkin työympäristön tulee täyttää työsuojelu- ja terveyslainsäädännön vähimmäisvaatimukset.

Tavoitteet tulee laatia sekä sisäilman laadulle, rakennuksen kunnolle että ihmisten hyvinvoinnille. Jotta tavoitteilla on merkitystä, niiden perustelujen tulee olla kaikkien tiedossa ja hyväksyttävissä. Kuitenkin ihmisten kokemus hyvästä sisäilmasta on yksilöllinen, eikä kaikkea oireilua voi poistaa. Tavoitteena on yleinen hyvinvoinnin lisääntyminen.

#### 6.5. Toimenpiteiden toteutus

Tavoitteena on saada ongelmat hallintaan ja estää uusien ongelmien syntymistä. Ongelman hallintatoimenpiteet pohjautuvat aiemmin tehtyyn riskinarviointiin. Toimenpiteitä mietittäessä on otettava huomioon taloudelliset tekijät, työn ja työpaikan erityispiirteet sekä tulevaisuuden näkökulmat (rakennuksen huolto, käyttötarkoituksen muuttuminen, kosteusvaurion mahdollinen uusiutuminen).

Mikäli sisäilmaongelma vaatii rakennuksen korjausta, tulee siitä laatia korjaussuunnitelma. Korjaussuunnitelmassa otetaan huomioon mahdolliset vaaratekijät ja arvioidaan riskit (pääseekö epäpuhtauksia korjaustöiden aikana hengitysilmään jne.) Laajojen korjauksien aikana tilankäyttäjille järjestetään tarvittaessa väliaikaiset tilat.

Korjaustoimenpiteiden valvontaan ja seurantaan kiinnitetään erityistä huomiota. Sisäilmatyöryhmän vastuulla on varmistaa asianmukaisen valvonnan ja seurannan toteutuminen. Korjausten jälkeiset siivoustyöt tulee suorittaa asianmukaisesti ja annettujen ohjeiden mukaisesti.

#### 6.6. Arviointi ja seuranta

Tehtyjä suunnitelmia ja toteutettuja toimenpiteitä ja niiden vaikutuksia seurataan ja arvioidaan kaikissa prosessin vaiheissa. Seurantatuloksista tiedotetaan ja ne käydään yhdessä läpi tilan käyttäjien kanssa. Loppuarviossa tuodaan saavutetut parannukset kaikkien näkyville.

Seurantakeinoina käytetään esimerkiksi uudelleen katselmointia ja/tai haastattelu- ja mittauskierrosta. Koulu- tai työterveydenhuollon kautta saadaan näkemys tilankäyttäjien hyvinvoinnista ja terveydentilasta. Seurannassa on hyvä käyttää mahdollisuuksien mukaan samoja menetelmiä kuin prosessin alussa, jotta tulokset ovat vertailukelpoisia.

## 7. TIEDOTTAMINEN

Viestintä ja tiedottaminen tulee hoitaa huolella, jottei työyhteisöön tai muille tilojen käyttäjille synny kuvaa, ettei sisäilma-asiaan suhtauduta tarvittavalla vakavuudella. Vaikeiden ja konflikteja helposti aiheuttavien asioiden käsittelyssä tulee noudattaa erityistä huomaavaisuutta ja pyrkiä toimivaan yhteistoimintaan.

Tiedottamisessa noudatetaan seuraavia periaatteita: avoimuus, oikea-aikaisuus ja selkeys sekä huomioidaan kunnan viestintä- ja tiedotusohjeeseen kirjatut asiat. Tiedottamisessa tulee myös huomioida vastaanottajan, esimerkiksi tilojen käyttäjän, näkökulma. Kirjalliset tiedotteet laaditaan asiantuntijoiden toimesta moniammatillisena yhteistyönä. Erikoisosaamista vaativissa tiedotustilanteissa tai tiedotteissa käytetään tarvittaessa ulkopuolista asiantuntijaa.

Mikäli sisäilmatyöryhmän jäsenen tietoon tulee sisäilmaan liittyviä uusia tapauksia, hän välittää saamansa tiedon sähköpostitse kaikille sisäilmatyöryhmän jäsenille.

Esimies tiedottaa työpaikalla sisäilmaongelman selvitystyön käynnistymisestä. Sen jälkeen esimies tiedottaa kiinteistöpäälliköltä saamiensa tietojen ja ohjeiden mukaan selvitystyön etenemisestä, tutkimusten kulusta ja mahdollisista jatkotoimista. Esimies kutsuu tarvittaessa kiinteistöpäällikön ja työterveyshuollon mukaan tiedotustilaisuuksiin.

Kiinteistöpäällikkö tiedottaa esimiehelle selvitystyön etenemisestä ja osallistuu tarvittaessa henkilöstölle pidettäviin tiedotustilaisuuksiin. Lisäksi kiinteistö-päällikkö tiedottaa selvitystyön etenemisestä työterveyshuollolle, työsuojelu-päällikölle ja -valtuutetuille, terveystarkastajalle ja tarvittaessa koko sisäilma-työryhmälle.

Laajemmalle käyttäjäkunnalle (oppilaat, vanhemmat, muut käyttäjät, tiedotus-välineet) tapahtuvasta tiedottamisesta vastaa tilojen käyttäjiä edustava esimies yhteistyössä teknisen johtajan, kiinteistöpäällikön, terveystarkastajan ja mahdollisten muiden kussakin tilanteessa tarkoituksenmukaisten asiantuntijoiden kanssa.